

# Экспертная оценка вексельного рынка по итогам октября 2005 года



**АЛЕКСЕЙ ФЕДОРОВ**  
эксперт департамента листинга  
НП "Фондовая биржа РТС",  
аспирант (ГУУ)

## Объем вексельного рынка

По оценке ведущих операторов (БК РЕГИОН, ИК ВЕЛЕС Капитал, ФК Русский Инвестиционный Клуб) объем вексельного рынка в октябре 2005 г.

уменьшился почти на 1% и составил 350–380 млрд рублей.

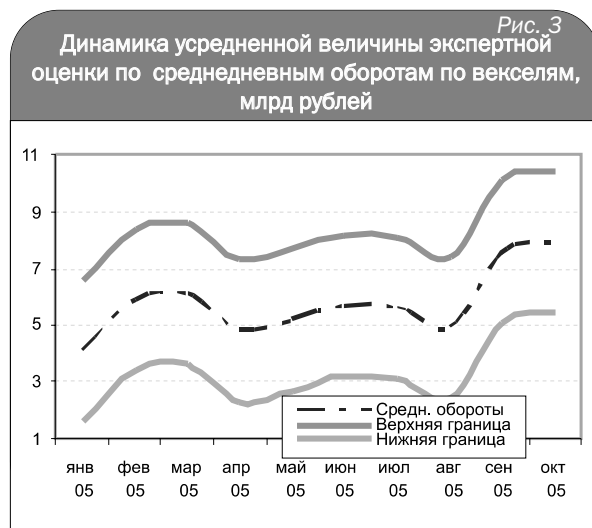
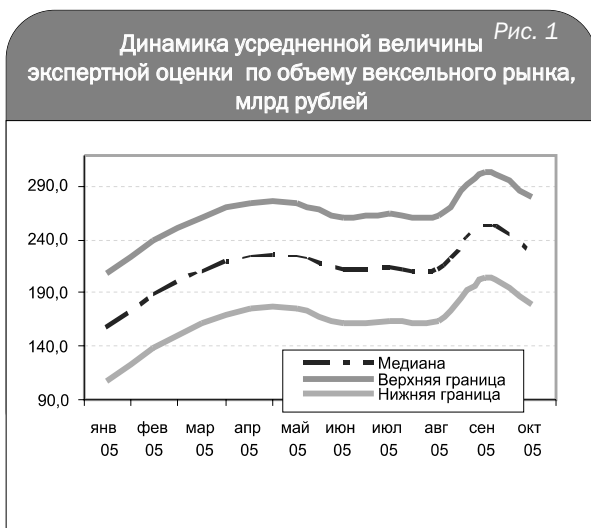
**Оценка вексельного рынка** ведущими операторами. По итогам октября 2005 г. ФК Русский Инвестиционный Клуб пересмотрела свою оценку объемов вексельного рынка в сторону понижения на 2,56%, оценки БК РЕГИОН и ИК ВЕЛЕС Капитал остались неизменными. В результате объем вексельного рынка в октябре 2005 г. (суммарная номинальная стоимость векселей, обращающихся на рынке), по совокупной экспертной оценке тройки ведущих операторов вексельного рынка (средняя), уменьшился на 0,90% и составил 350–380 млрд рублей. В сравнении с началом 2005 г. объем вексельного рынка вырос на 6,57%.

**Общая оценка вексельного рынка.** По итогам октября 2005 г. семь организаций-экспертов (КРАСБАНК, Русь-Банк, Международный промышленный банк, ИБ ТРАСТ, Ханты-Мансийский банк, Федеральный депозитный банк, ИФК ЭКСИТОН) из 22 опрошенных пересмотрели свою оценку объемов вексельного рынка в сторону ее повышения. Величина изменений оценки в среднем

Распределение мнений экспертов по оценке объема вексельного рынка  
по итогам октября 2005 г., млрд рублей

Таблица 1

№	Организация-эксперт	Объем вексельного рынка		Изменение, %		Соотношение долей	
		от	до	за месяц	с начала года	КО	НКО
1	РЕГИОН БК	380	400	0,00	-4,88	85	15
2	Русский Инвестиционный Клуб ФК	370	390	-2,56	-	85	15
3	НЕФТЕПРОМБАНК	350	370	-4,00	89,47	85	15
4	Саровбизнесбанк	320	350	-6,94	3,08	70	30
5	ВЕЛЕС Капитал ИК	300	350	0,00	18,18	85	15
6	Газпромбанк АБГП	300	350	0,00	828,57	75	25
7	КРАСБАНК	300	320	8,77	-34,74	80	20
8	СДМ-БАНК	255	300	0,00	18,09	90	10
9	Русь-Банк	220	270	8,89	-	80	20
10	ЛОКО-БАНК	220	250	-4,08	56,67	80	20
11	ЗЕНИТ Банк	200	250	0,00	18,42	60	40
12	Международный промышленный банк	200	230	2,38	43,33	70	30
13	Северная Казна Банк	180	200	-9,52	49,02	70	30
14	ТРАСТ ИБ	180	200	11,76	72,73	90	10
15	Промсвязьбанк	150	200	-16,67	25,00	85	15
16	МДМ-Банк	160	180	-10,53	-12,82	90	10
17	ПРАДО-Банк	150	180	0,00	-	80	20
18	Ханты-Мансийский банк	150	170	18,52	45,45	70	30
19	Федеральный депозитный банк	120	150	68,75	237,50	85	15
20	Агропромкредит	100	150	-	-	90	10
21	БФГ-Кредит	100	120	-	175,00	90	10
22	ЭКСИТОН ИФК	80	130	5,00	5,00	80	20



составила 17,72% – от 2,38 до 68,75%, соответственно. Еще семь организаций-экспертов (ФК Русский Инвестиционный Клуб, НЕФТЕПРОМБАНК, Саратовбизнесбанк, ЛОКО-БАНК, Северная Казна Банк, Промсвязьбанк, МДМ-Банк) пересмотрели свою оценку в сторону ее понижения в среднем на 7,76% (от 2,56 до 16,67%). Оценки шести организаций-экспертов (БК РЕГИОН, ИК ВЕЛЕС Капитал, АБГП Газпромбанк, СДМ-БАНК, ЗЕНИТ Банк, ПРАДО-Банк) остались неизменными. Пересмотр экспертного мнения по итогам месяца две организации-эксперты (КБ Агропромкредит, КБ БФГ-Кредит) не осуществляли (табл. 1).

В итоге усредненный показатель объема вексельного рынка (медиана), рассчитанный на основе мнений 22 организаций-экспертов, снизился в минувшем месяце на 9,73% и составил 180–280 млрд рублей. По отношению же к началу 2005 г. усредненный показатель вырос на 45,57% (рис. 1).

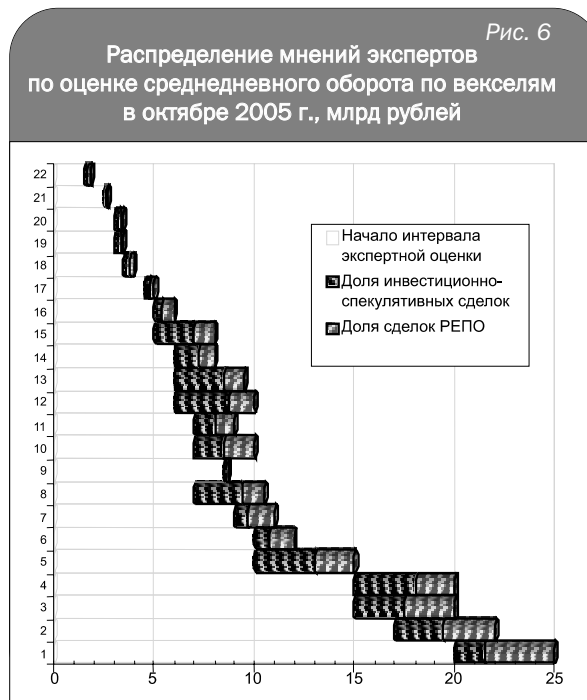
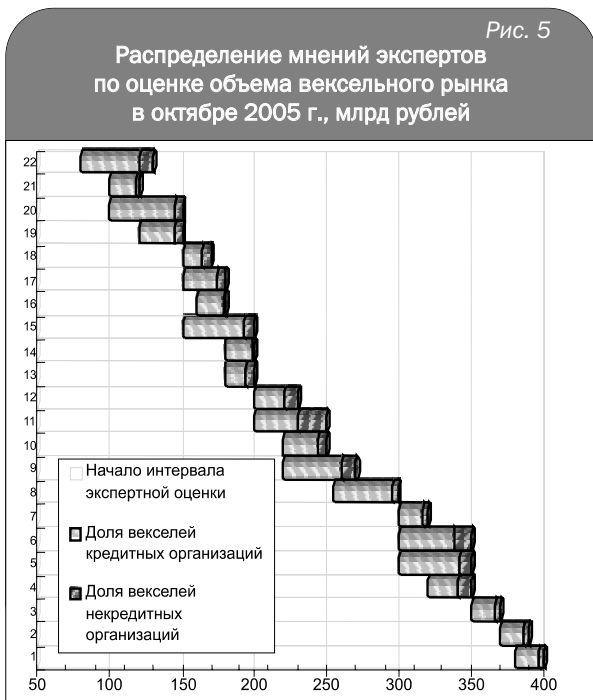
Соотношение банковских и корпоративных векселей, обращающихся на рынке, было оценено компаниями-экспертами в диапазонах от 50 на 40% до 90 на 10%. Усредненный же показатель (медиана) соотношения банковских и корпоративных векселей по итогам октября 2005 г. на основе мнений 22 компаний-экспертов не изменился и со-

ставил 82,5 на 17,5% соответственно (рис. 2). По сравнению с 2004 г. она выросла на 18%, с 2003 г. – на 50% (Соотношения банковских и корпоративных векселей, обращающихся на рынке, по оценке компаний-экспертов: 70 на 30% в 2004 г., 55 на 45% в 2003 г.).

### Среднедневной оборот по вексялям

По оценке ведущих операторов (БК РЕГИОН, ИК ВЕЛЕС Капитал, ФК Русский Инвестиционный Клуб), среднедневной оборот по вексялям в октябре 2005 г. остался на прежнем уровне – 6,67–9,00 млрд рублей.

**Оценка среднедневных оборотов по вексялям** ведущими операторами. По итогам октября 2005 г. ИК ВЕЛЕС Капитал повысила свою оценку среднедневного оборота по вексялям на 41,67%, ФК Русский Инвестиционный Клуб – на 23,81%. БК РЕГИОН оставил свою оценку без изменений. В результате среднедневной оборот по вексялям в октябре 2005 г. по совокупной экспертной оценке тройки ведущих операторов вексельного рынка не изменился и составил 6,67–9,00 млрд рублей. По сравнению с началом 2005 г. среднедневной обо-



рот по вексялям, по оценке тройки ведущих операторов вексельного рынка, вырос, как и в предыдущем месяце, на 113,2%.

**Общая оценка средних оборотов по вексялям.** По итогам октября 2005 г. семь организаций-экспертов (МДМ-Банк, КБ Федеральный депозитный банк, НЕФТЕПРОМБАНК, ПРАДО-Банк, СДМ-БАНК, ИФК ЭКСИТОН, Северная Казна Банк) из 22 опрошенных пересмотрели свою оценку объемов вексельного рынка в сторону ее повышения в среднем на 43,68% (шесть организаций-экспертов) от 25 до 70,21% соответственно и до 90% (МДМ-Банк).

Десять организаций-экспертов (Ханты-Мансийский банк, Русь-Банк, НЕФТЕПРОМБАНК, ФК Русский Инвестиционный Клуб, Саровбизнесбанк, ЗЕНИТ Банк, АБГП Газпромбанк, Промсвязьбанк, КРАСБАНК, ИБ ТРАСТ) снизили свою оценку в среднем на 31,56% – от 8,02 до 69,05% соответственно. Оценки трех организаций-экспертов (ЛОКО-БАНК, Международный промышленный банк, БК РЕГИОН) остались неизменными. Пересмотр экспертного мнения по итогам месяца две организации-эксперта (КБ Агропромкредит, КБ БФГ-Кредит) не осуществляли (табл. 2).

В итоге усредненный показатель средних оборотов по вексялям (медиана), рассчитанный на основе мнений 22 организаций-экспертов, увеличился за минувший месяц на 3,95% и соста-

вил 5,4–10,4 млрд рублей. По отношению же к началу 2005 г. он вырос на 92,68% (рис. 3).

Соотношение долей оборотов по инвестиционно-спекулятивным сделкам и сделкам с обязательством обратного выкупа (РЕПО), было оценено компаниями-экспертами в диапазонах: от 30 на 70%, до 90 на 10%. Усредненный же показатель (медиана) соотношения долей оборотов по инвестиционно-спекулятивным сделкам и сделкам РЕПО на основании мнений 22 компаний-экспертов изменился на 20% и составил 60 на 40% соответственно (рис. 4). ■

Таблица 2

**Распределение мнений экспертов по оценке средних оборотов по вексялям по итогам октября 2005 г., млрд рублей**

№	Организация-эксперт	Объем вексельного рынка		Изменение, %		Соотношение долей	
		от	до	за месяц	с начала года	И-С сделки	Сделки РЕПО
1	Ханты-Мансийский банк	20,00	25,00	-15,09	200,0	30,00	70,00
2	ЛОКО-БАНК	17,00	22,00	0,00	160,0	47,00	53,00
3	МДМ-Банк	15,00	20,00	900,00	600,0	50,00	50,00
4	Агропромкредит	15,00	20,00	-	-	60,00	40,00
5	БФГ-Кредит	10,00	15,00	-	-	60,00	40,00
6	Русь-Банк	10,00	12,00	-26,67	-	40,00	60,00
7	Федеральный депозитный банк	9,00	11,00	25,00	33,3	35,00	65,00
8	Международный промышленный банк	7,00	10,50	0,00	118,8	68,00	32,00
9	НЕФТЕПРОМБАНК	8,50	8,70	-8,02	56,4	90,00	10,00
10	ВЕЛЕС Капитал ИК	7,00	10,00	41,67	75,3	50,00	50,00
11	Русский Инвестиционный Клуб ФК	7,00	9,00	-23,81	-	50,00	50,00
12	ПРАДО-Банк	6,00	10,00	70,21	-	70,00	30,00
13	СДМ-БАНК	6,00	9,50	51,96	106,7	70,00	30,00
14	РЕГИОН БК	6,00	8,00	0,00	180,0	60,00	40,00
15	Саровбизнесбанк	5,00	8,00	-16,13	18,2	65,00	35,00
16	ЭКСИТОН ИФК	5,00	6,00	37,50	340,0	40,00	60,00
17	Северная Казна Банк	4,50	5,00	35,71	955,6	60,00	40,00
18	ЗЕНИТ Банк	3,50	4,00	-27,88	-42,3	60,00	40,00
19	Газпромбанк АБГП	3,00	3,50	-69,05	62,5	60,00	40,00
20	Промсвязьбанк	3,00	3,50	-65,79	30,0	70,00	30,00
21	КРАСБАНК	2,50	2,70	-52,73	-56,7	30,00	70,00
22	ТРАСТ ИБ	1,50	1,80	-17,50	22,2	70,00	30,00